

CSONGRÁD

TELEPÜLÉSRENDEZÉSI TERVÉNEK MÓDOSÍTÁSA

ZÁRÓ VÉLEMÉNYEZÉSI ANYAG ÉTV. 9.§ (6)

CSONGRÁD VÁROS TELEPÜLÉSRENDEZÉSI TERVÉNEK MÓDOSÍTÁSA

ZÁRÓ VÉLEMÉNYEZÉSI ANYAG ÉTV. 9.§ (6)

Az államigazgatási szervek véleményei alapján
és a lakossági közzététel után módosítva

Generál tervező:

M - T E A M P A N N O N
Építész és Mérnöki Iroda Kft
1053. Budapest, Veres Pálné u. 7.
Tel: 429-7080, fax: 429-7081
varos@teampannon.hu

Vezető településrendező tervező:

Bárdosi Andrea TT1 01-4073/06, Koszorú Lajos, TT1 01-1346/06
Lázár Tibor TT1 01-5041/06

Településrendezés:

Bárdosi Andrea
Lázár Tibor
Bárdosi György
Tóth Helga

Város-Teampannon Kft
Környezetterv Kft.
Város és Ház Bt.
M-Teampannon Kft

Építész:

Koszorú Lajos

M-Teampannon Kft

Tájrendezés, zöldfelületek,
környezetvédelem:

Lázár Tibor

Környezetterv Kft.

Közlekedés:

Heckenast Judit

Heckenast & Heckenast Bt

Munkatárs:

Czotter Dániel

Város és Ház Bt

Az Önkormányzat képviselője:

Bedő Tamás
Hajdú Tamás

polgármester
főépítész

Budapest, 2008 szeptember

TARTALOMJEGYZÉK

BEVEZETÉS

I. JÓVÁHAGYANDÓ MUNKARÉSZEK

- Településszerkezeti terv módosítása
 - határozattervezet
 - határozat melléklete (Településszerkezeti terv részletek)
- Helyi építési szabályzat (HÉSZ) módosítása
- Szabályozási tervek módosítása

II. ALÁTÁMASZTÓ MUNKARÉSZEK

1. Városrendezés
 - 1.1. Településszerkezeti terv módosítással is járó szabályozási tervi változások
 - 1.2. A szabályozási tervek változásai
 - 1.3. A HÉSZ egyes előírásainak módosításai és indoklásai
 - 1.4. Az új beépítésre szánt területek kimutatása
2. A módosítások és a megyei területrendezési tervvel való összhang
3. Környezetalakítási javaslat – környezeti értékelés
4. Tájrendezési javaslat
5. Közlekedés
6. Közműfejlesztési és Hírközlési javaslat
7. Örökségvédelmi Hatástanulmány kiegészítése

BEVEZETÉS

Csongrád város településrendezési tervének módosítására kiírt meghívásos pályázatot az M-Teampannon Kft nyerte el 2007 májusában. A város hatályos településrendezési eszközeit (Városfejlesztési koncepció, Településszerkezeti terv, Helyi Építési Szabályzat (HÉSZ), Szabályozási terv) szintén az M-Teampannon készítette, jóváhagyásukra 2005-ben került sor.

Csongrád Város Településrendezési terv módosításának vezérfonalát az 52/2007. (III.23). Ökt. sz. majd az ezt kiegészítő 96/2007 (IV. 20) Ökt. sz. Képviselő-testületi határozatban foglaltak és a 2007 július közepéig megkapott egyéb módosítási igények (2007. 07. 12-én kelt Polgármester által írt levélben foglalva) alkották. A határozatok ugyanakkor a Tervezési ajánlatkérés részét is képezték, azaz az önkormányzat ezekre a módosításokra kért tervezési ajánlatot, így ezek a módosítások alkották a tervezési feladat jelentős részét.

Az egyeztetési anyagban szereplő Településszerkezeti terv módosításokat, határozattervezeteket, a HÉSZ módosításait valamint a Szabályozási terv módosításokat Csongrád Képviselő-testülete két testületi ülésen (2007 november 7-én és 23-án) tárgyalta, majd első olvasatban elfogadta.

A terv tervtanácsai tárgyalására is sor került 2007. november 28-án. A 2007 december 14-i és 2008 január 18-i testületi ülésen még további két kisebb külterületi módosításról döntött Csongrád Város Képviselő-testülete. A vonatkozó határozatokat az egyeztetési anyag melléklet tartalmazta.

A Településrendezési terv módosításai a korábbi földhivatali térképen kerültek feldolgozásra az Autodesk Map 5 szoftver segítségével

Az Alátámasztó munkarészek a korábbi Alátámasztó munkarészek kiegészítését jelentik a Településrendezési tervmódosításokra vonatkozóan.

Az egyeztetési anyag 2008 februárban került kiküldésre, az államigazgatási vélemények 2008 március-áprilisában beérkeztek. Egyeztető tárgyalásra került sor 2008 július 28-án.

A kifüggesztés 2008 augusztus végétől szeptember végéig tartott.

I. JÓVÁHAGYANDÓ MUNKARÉSZEK

1. CSONGRÁD VÁROS TELEPÜLÉSSZERKEZETI TERVÉNEK MÓDOSÍTÁSA

Csongrád Város Önkormányzat Képviselő-testületének 181/2005. (VIII. 26.) Sz. ÖKT. határozatához

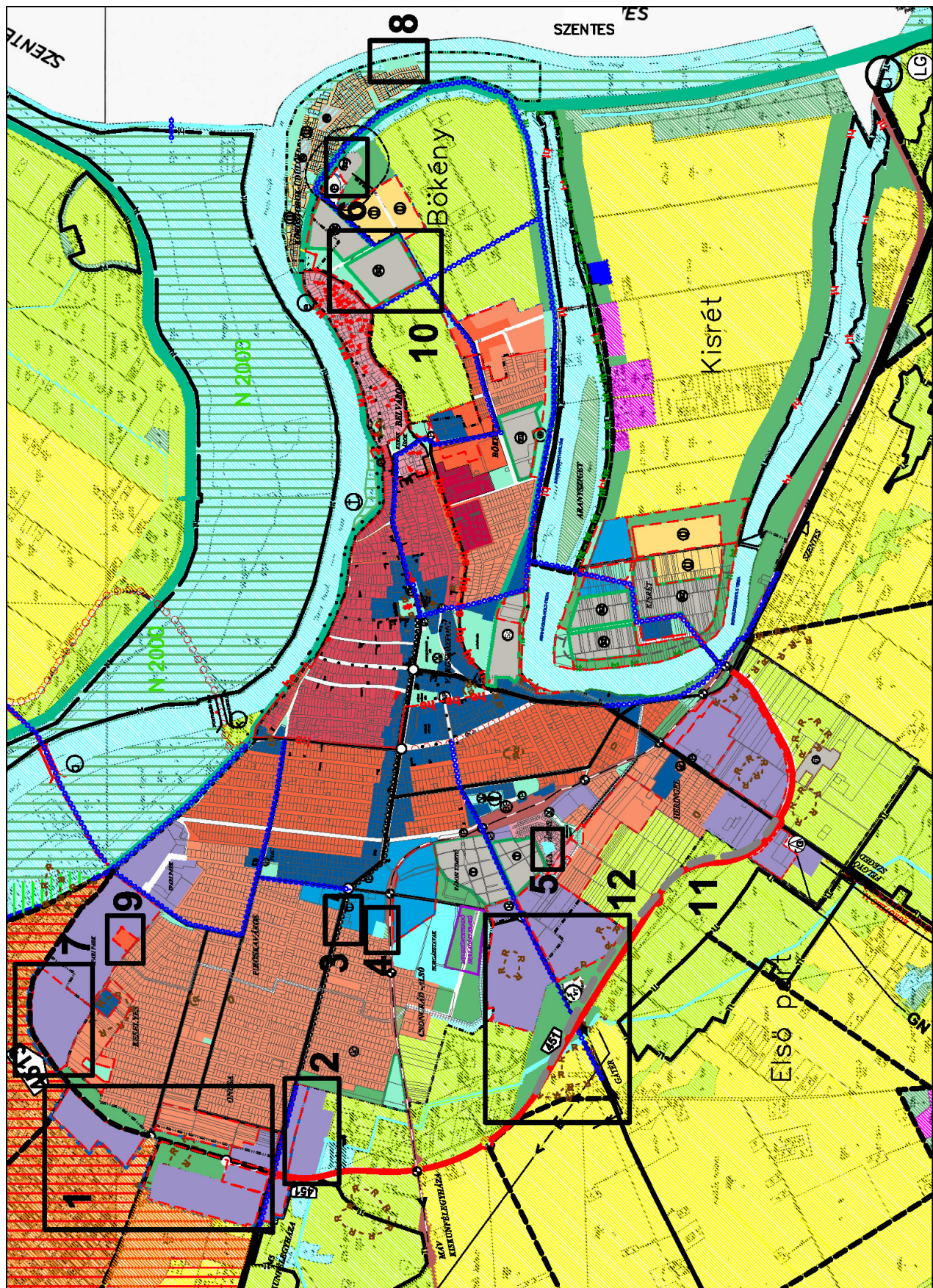
Csongrád Város Önkormányzat Képviselő-testületének .. /2008. (.....) Sz. ÖKT. határozata (tervezet)

Csongrád Város Önkormányzat Képviselő-testületének 181/2005. (VIII. 26.) Sz. ÖKT. határozattal megállapított Településszerkezeti terve a következőképpen módosul:

1. Az ipari elkerülő út nyugati oldalán, új gazdasági területeket kell kijelölni. Az érintett területek területfelhasználása *Általános- és Kertes borvidéki mezőgazdasági terület*ről (Má-b, Mk-b) és tervezett *Erdőterület*ről **Kereskedelmi, szolgáltató gazdasági területre** (Gksz) változik.
2. A belterület nyugati oldalán korábban tervezett belvív- és záportározó a szerkezeti terven kijelölt helytől délebbre kerül kialakításra, így a felszabaduló területek területfelhasználása *Vízgazdálkodási terület*ről **Kereskedelmi, szolgáltató gazdasági területre** (Gksz) változik. A terület mélyfekvésére való tekintettel a területen talajmechanikai vizsgálatok elvégzése szükséges. A ~~korábban~~ tervezett záportározó *Korlátozott használatú mezőgazdasági terület*ből **Vízgazdálkodási területbe** (záportározó) kerül átsorolásra.
3. A Széchenyi utca 1-5. sz. alatti telkek (1739-1742 hrsz) *Kertvárosias lakóterület*ből (Lke) a szomszédos **Településközponti vegyes terület**hez csatolandók.
4. A Vörösmarty utca – vasút melletti szakaszán, az 1730 hrsz-ú telek szerkezeti terven kijelölt vízállásos telekrészének területfelhasználása *Településközpont vegyes terület*ről **Vízgazdálkodási területre** (záportározó) módosul.
5. Alsóvárosban a 3825 hrsz-ú vízállásos terület területfelhasználása *Zöldterület*ről **Vízgazdálkodási területre** (záportározó) változik.
6. A meglévő szennyvíztisztító telep szerkezeti terven Különleges területként (Kszv) jelölt területe a telepet magába foglaló 07/53 hrsz-ú telek teljes területére terjedjen ki.
7. Az ipari elkerülő úttól délkeletre eső, az Ipari Parktól nyugatra fekvő szántók *Korlátozott használatú mezőgazdasági terület* (Mko) területfelhasználása **Kereskedelmi, szolgáltató gazdasági területre** (Gksz) változik.
8. A Kőrös-toroki üdülőterület déli részén a 6379/1 hrsz-ú telek a 6399 hrsz-ú és 6411 hrsz-ú közterületi utak közötti területe elsősorban strandterület kialakíthatósága céljából *Elsődlegesen vízgazdálkodási terület – Erdőterület*ből, **Elsődlegesen vízgazdálkodási terület – Zöldterületre** változik.
9. A 2122/18 hrsz-ú volt laktanya területe a tervezett *Kisvárosias lakóterület*ből (Lk) **Kereskedelmi, szolgáltató gazdasági terület** (Gksz) területfelhasználásra változik.
10. Bőkenyalján a tervezett „Egészségváros” területén az ÉNY-DK irányú tervezett zöldterület Különleges terület – Szabadidőközpont területfelhasználásra változik. A tervezett úthálózat kialakításánál az eredeti telket kell figyelembe venni, azaz a délkeleti oldalon tervezett közút az eredeti telket határolja.
11. A 451 sz. főút tervezett elkerülő út nyomvonala az engedélyezett terv szerint pontosítandó.
12. Az új gazdasági területek biológiai aktivitás értékének csökkenését véderdők kijelölésével biztosítani kell.
13. A Mámai rét északi részén, gyalogtúra útvonal pihenőhelyének biztosítása érdekében a 0575/12 hrsz-ú telek területe *Korlátozott használatú mezőgazdasági terület* (Mko) területfelhasználási egység besorolása **Különleges terület – oktatási központra** (Ko) módosul.
14. A vasút melletti közterületeken a vízjogi engedéllyel rendelkező víztározók kialakítása a településrendezési tervben biztosítandó.
15. A határozat mellékletei:
 1. sz. melléklet: Belterületi Településszerkezeti terv módosítása (tervlap)
 2. sz. melléklet: Kültérületi Településszerkezeti terv módosítása (tervlap)

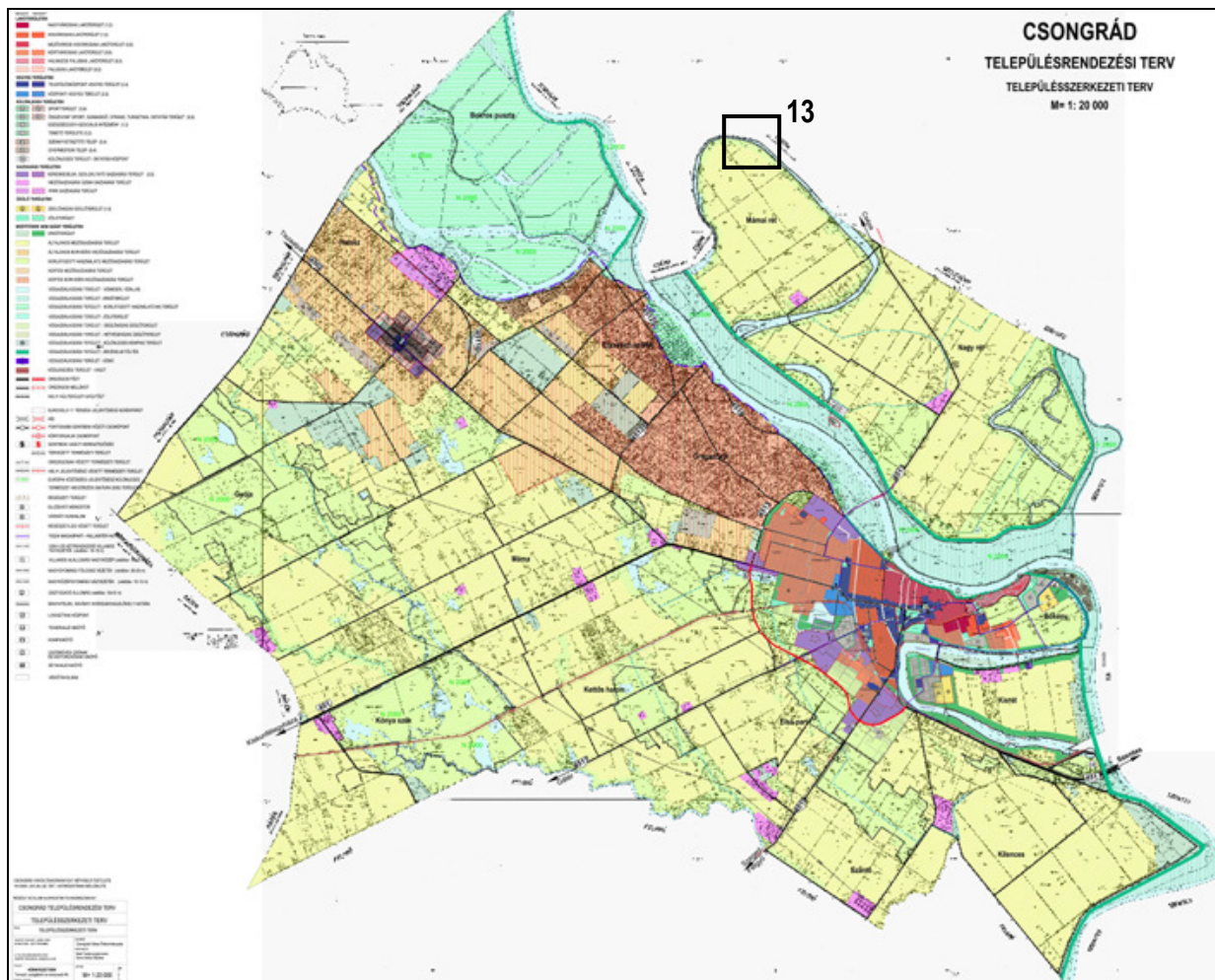
Határidő:

Felelős:

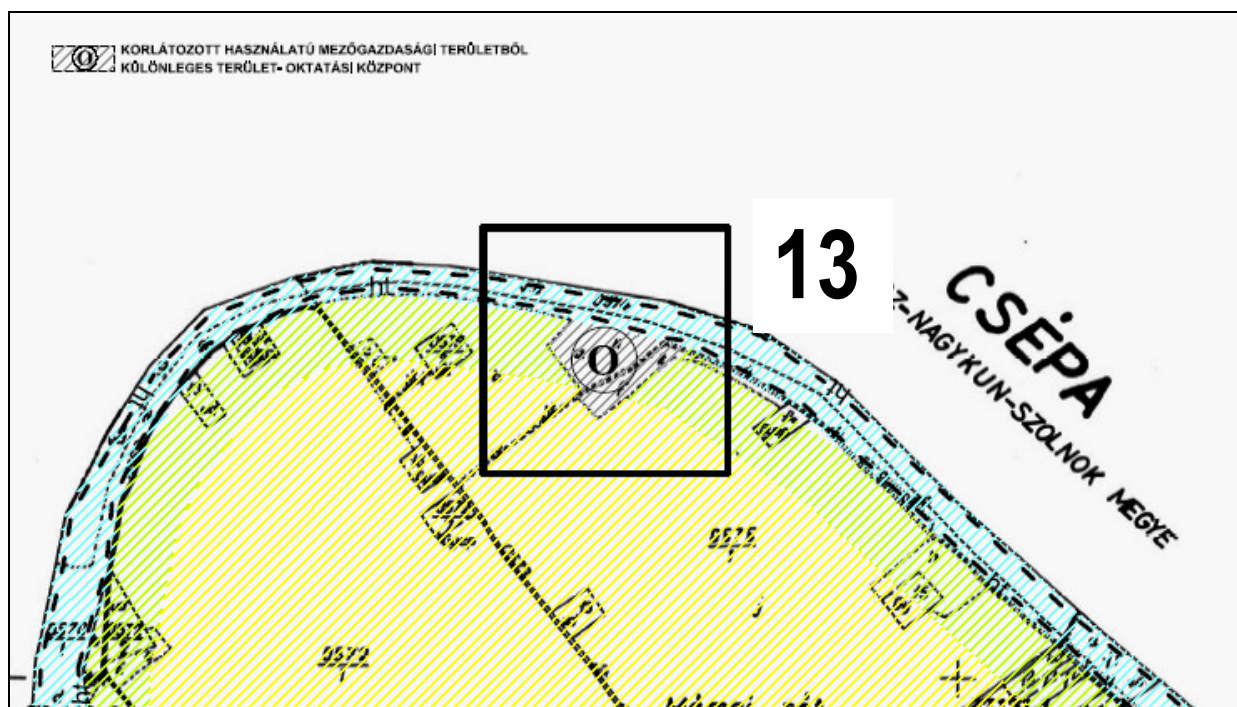


Településszerkezeti terv (belterület) a módosítások helyének megjelölésével

2. sz. melléklet



Településszerkezeti terv (külterület) a módosítás helyének megjelölésével



Településszerkezeti terv (külterület) módosítása

2. CSONGRÁD VÁROS ÉPÍTÉSI SZABÁLYZATÁNAK (HÉSZ) MÓDOSÍTÁSA

Rendelettervezet

Csongrád Város Önkormányzata Képviselő-testületének .../2008. (...). Ökt. számú önkormányzati rendelete Csongrád Város Építési Szabályzatáról (HÉSZ) szóló 25/2005.(VIII.29.) Ökt. számú rendeletének módosításáról

Csongrád Város Önkormányzat Képviselőtestülete a helyi önkormányzatokról szóló - többször módosított - 1990. évi LXV. törvény 8. § (1) bekezdés szerinti feladatkörben, az 1990. évi LXV. törvény 16. § (1) bekezdés szerinti jogkörben, valamint az épített környezet alakításáról és védelméről szóló 1997. évi LXXVIII. törvény 6.§ (3), 7. §. (3), és 12.§. (2)b. bekezdések szerinti hatáskörben a következő rendeletet alkotja:

1. §

- (1) Csongrád Város Helyi Építési Szabályzatát (HÉSZ) e rendelet előírásaival együtt kell alkalmazni.
- (2) A HÉSZ melléklete kiegészül egy SZT-17/1 jelű (1:4000) tervlappal, mely egyben jelen rendelet melléklete.
- (3) E rendelet a mellékelt SZT-8 és SZT-17/1 (M= 1:4000) valamint az SZT-18 jelű Szabályozási tervlap részletekkel (M= 1:2000) együtt érvényes.
(az egyeztetési anyag néhány nagyobb területű tervrészletet értelmezhető méretre kicsinyítve tartalmaz)
- (4) A HÉSZ kiegészül a 6. sz. melléklettel, mely egyben a jelen rendelet melléklete is.

2. §.

- (1) A HÉSZ 5.§ (2) bekezdése helyébe a következő előírás lép, ezzel egyidejűleg a (12) bekezdés törlésre kerül:
„(2) Ha az építési övezet paramétereiben „K” - kialakult jelölés szerepel
a) a beépítési mód mellett, akkor a kialakult beépítési mód megtartható, a meglévő épületek eszerint bővíthetők, de új épület csak az előírt beépítési módnak megfelelően helyezhető el;
b) a legnagyobb beépítettség mellett, akkor a telken kialakult beépítettség megtartható, de új építés esetén a beépítettség az előírtnál nagyobb nem lehet;
c) a legkisebb kialakítható telekméretnél, akkor az építési övezet telke tovább nem osztható
d) A legnagyobb építménymagasság mellett, akkor a telken meglévő épület az előírt építménymagasságot meghaladhatja, de új épület építménymagassága az előírt építménymagasságnál nagyobb nem lehet. „
- (2) A HÉSZ 5.§ (6) bekezdésében szereplő előírás a (4) bekezdés szerinti előíráshoz csatolódik.
- (3) A HÉSZ 5.§ (6) új bekezdése a következő:
„(6) Épületet elhelyezni:
a) oldalhatáron álló beépítés esetében az oldal telekhatártól számított 0-1 m-en belül lehet;
b) zárt sorú beépítés esetében az utcafronttól számított 12 m mélységében az oldalsó telekhatárra kell az épületet elhelyezni. A 12 m mélység utáni épületszárny kialakítása vagy melléképület elhelyezése az oldalhatáron álló beépítés szabályai szerint történhet.”
- (4) A HÉSZ 5.§ (8) bekezdése kiegészül:
„(8) A 35 méternél nem nagyobb az utcai telekhatárra merőlegesen mért átlagos mélységű telek esetén a hátsó kert mérete 0 méter is lehet az egyéb követelmények betartása mellett. „
- (5) A HÉSZ 5.§ (15) bekezdése helyébe a következő előírás lép:
„(15) Amennyiben az övezeti előírások szerinti
a) zárt sorú beépítést a szomszédos telkek beépítése nem teszi lehetővé, az épületek között legfeljebb a megengedett legnagyobb építménymagasság értékét lehet szabadon hagyni.
b) oldalhatáron álló beépítést a szomszédos telkek beépítése nem teszi lehetővé, az épületek között az építési vonaltól számított legfeljebb az övezetre előírt oldalkert mértékét lehet szabadon hagyni.”

- (6) A HÉSZ 5.§ az alábbi bekezdésekkel kiegészül:

- „(19) Az I. rendű árvízvédelmi töltés tengelyétől számított 60 m széles - a Szabályozási terven SZH – SZH jellel határolt - területsávon belül lakóház, pince, szivárgó építése valamint kútfúrás engedélyezése csak az illetékes vízügyi hatóság hozzájárulásával lehetséges.
- (20) A II. rendű árvízvédelmi töltés rehabilitációs terveinek elkészüléséig a töltés – szabályozási terven jelölt – telekhatárától számított 30-30 m-en belül található telkek építési engedélyezési munkáinál a vízügyi hatóság (ATIKÖTEVIFE) szakhatóságként bevonandó.”

3. §.

- (1) A HÉSZ 6.§ (4) bekezdése helyébe a következő előírás lép:

- „(4) A Vt, Lfh és Lkm jelű építési övezetekben az 5000 m²-nél kisebb telkeknek legfeljebb 1 gépkocsi behajtásra alkalmas bejárata lehet. Ezekben az övezetekben a több utcára nyíló telkeknek minden utcára legfeljebb egy-egy gépkocsibehajtásra alkalmas bejárata lehet.”

4. §.

- (1) A HÉSZ 7.§ (6) törlésre kerül.

5. §.

- (1) A HÉSZ 9.§ (3) bekezdése helyébe a következő előírás lép:

- „(3) Közterületen pavilon (ld. Fogalommagyarázat) építhető a városképbe illően, a közlekedésbiztonsági előírások figyelembevételével, valamint a közterület kezelhetőségének, tisztántartásának biztosításával. Szeszkes ital kimérés, szerencsejátékok folytatása és nyerőgépek működtetésének céljára a közterületen pavilon nem létesíthető. A pavilonokra építési engedély csak akkor adható, ha a mindenkori tulajdonos szerződésben vállalja, hogy a közterület-használati engedély lejártát követő 15 napon belül felszólítás nélkül, kártérítési igény nélkül a pavilont elbontja és a közterületet az eredeti állapotra visszaállítja.”

6. §.

- (1) A HÉSZ 10.§ (1) és (5) „amelynek védelmét ..” kezdetű mondatrész törlésre kerül.
- (2) A (7) bekezdésben zárójelben említett 5.sz. melléklet, 5. sz. függelékre módosul.

7. §.

- (1) A HÉSZ 11.§ (3) bekezdés „helyi védelem alatt állnak” kifejezése „helyi védelemre javasolt épületnek minősülnek” kifejezésre módosul.

8. §.

- (1) A HÉSZ 12.§ (10) bekezdése helyébe a következő előírás lép:

- „(10) A történelmi tanyás tájkarakter megőrzése érdekében mezőgazdasági területeken elsősorban a már meglévő majorok, tanyák és művelésből kivett udvarok (egykori tanyatelkek) területén kell ösztönözni a mezőgazdasági termeléssel összefüggő épületek megtartását, vagy új épületek létesítését.”

9. §.

- (1) A HÉSZ 13.§ (20) bekezdése helyébe a következő előírás lép:

- „(20) A 451-es számú főút külterületi szakasza mentén, mezőgazdasági területen az út tengelyétől számított 100 m-en belül, egyéb országos közút tengelyétől számított 50 m-es védőtávolságon belül lakóépület nem létesíthető.”

10.§

- (1) A HÉSZ 16.§ (2) bekezdése kiegészül:

„Az épületek földszintjén lévő garázsokban kiskereskedelmi és lakossági szolgáltatási funkciók is létesíthetők., ha annak más jogszabályban előírt feltételei biztosíthatók.

11. §.

- (1) A HÉSZ 19.§ (7) bekezdés törlésre kerül.
 (2) A HÉSZ 19.§ (13) bekezdése helyébe a következő előírás lép:

„(13) A beépített városrészekben (Lke-1övezetben) az új épület építése a tömbben jellemző beépítési módnak és előkertnek megfelelően helyezhető el.”

12. §.

- (1) A HÉSZ 22.§ (4) bekezdése táblázata kiegészül ~~3-4~~ új építési övezettel, a Vt-3 övezet paraméterei módosulnak.

AZ ÉPÍTÉSI TELEK						AZ ÉPÜLETEK
övezeti jele	beépítés módja	legnagyobb beépítettség %	legkisebb kialakítható területe m ²	minimális zöldfelületi aránya %	max. szintter. Mutató ^{II}	(legkisebb-) legnagyobb építménymagassága (m)
Vt-1*	Z	70	800	10	3,5 <u>2,4</u>	7,5-16
Vt-3	SZ	50	20000	20	1,0	5,5-16
Vt-3*	SZ	50	1500	20	1,0	7,5-16
Vt-4*	O	50	500	20	1,3	4,5-6,0
<u>Vt-7*</u>	<u>O</u>	<u>55</u>	<u>500</u>	<u>20</u>	<u>1,0</u>	<u>4,5</u>

- (2) A HÉSZ 22.§ (9) bekezdésében szereplő 1000 m² 1500 m²-re változik.
 (3) A HÉSZ 22.§ (17) bekezdése helyébe a következő előírás lép:
„(17) A Vt-1 építési övezet lakóövezettel határos telkein a lakóövezet felőli oldalon 5 m oldalkert szabadon hagyandó. Az így elhelyezhető épület homlokzatmagassága ezen az oldalon max. 5 m lehet. Az oldalkert elhagyható, amennyiben a lakóövezetben az épületelhelyezés már oldalkerttel biztosított. „

13.§

- (1) A HÉSZ 23.§ (4) bekezdés táblázatában a Vk-1 építési övezet legkisebb építménymagassága 4,5-re változik.
 (2) A HÉSZ 23.§ (4) bekezdés táblázatában a Vk-3 építési övezet legnagyobb beépítettsége 60 %-ra változik.

14. §.

- (1) A HÉSZ 24.§ (5) bekezdés táblázata az alábbi építési övezetek tekintetében módosul: Gksz4, és Gksz5 és Gksz-hu jelű építési övezet paraméterei változnak, valamint a táblázat kiegészül egy új építési övezettel:

AZ ÉPÍTÉSI TELEK						AZ ÉPÜLETEK
övezeti jele	beépítés módja	legnagyobb beépítettsége %	legkisebb kialakítható területe m ²	minimális zöldfelületi aránya %	max. szintter. Mutató ^{II}	legnagyobb építménymagassága (m)
Gksz-4	SZ	60	3000	20	2,0	12,0
Gksz-5	SZ	40	3000	20	1,2	7,5
Gksz- 5 ⁶	SZ	60	3000	20	1,5	6,0 7,5 (K)
<u>Gksz-7</u>	<u>SZ</u>	<u>60</u>	<u>3000</u>	<u>25</u>	<u>1,5</u>	<u>7,5</u>
<u>Gksz-8</u>	<u>SZ</u>	<u>60</u>	<u>3000</u>	<u>25</u>	<u>2,0</u>	<u>12,0</u>
<u>Gksz-hu</u>	<u>SZ</u>	<u>40</u>	<u>10.000</u>	<u>20</u>	<u>0,6</u>	<u>6,0</u>

A Gksz7 és Gksz8 jelű építési övezet a Biológiai aktivitásérték kompenzálás miatti nagyobb zöldfelület érték miatt került külön övezetként lehatárolásra (Egyeztetési anyagban újonnan kijelölt Gksz5 ill. Gksz 4 építési övezetek)

A Gksz-hu ép. Övezetben a 20 % zöldfelületi érték a 2005. október 17-i területi főépítési észrevétel alapján módosul.

(2) A HÉSZ 24.§ (4) bekezdés kiegészül a következőkkel:

„A Gksz5 jelű építési övezet 0297/1 ill. 0299/2 hrsz-ú telkén a terület mélyfekvése tekintettel az építési engedélyezési tervdokumentáció talajmechanikai szakvéleménnyel egészítendő ki.”

(3) A HÉSZ 24.§ -a kiegészül egy új (10) bekezdéssel:

(10) „A Gksz5, Gksz7 és Gksz8 jelű építési övezetekben az előírt minimális zöldfelületet háromszintű növényzettel kell biztosítani. Háromszintű növényzetnek minősül: gyep, 40 db cserje/150 m², 1 nagy lombkoronájú fa/150 m² növényzet.”

(4) A HÉSZ 25.§ (3) bekezdés táblázatában a Gp-1 jelű építési övezet beépítettsége 40 %-ról 30 %-ra módosul.

(A 2005. október 17-i területi főépítési észrevétel alapján módosul.)

15.§.

(1) A HÉSZ 26.§ (1) bekezdés b) és c) pontja módosul az alábbiak szerint:

„b) Gm-2 építési övezete állattartó telep és nagy létszámú állattartó telep kivételével mezőgazdasági üzemi építmények, mezőgazdasági termeléssel összefüggő kereskedelmi, szolgáltató, lovasturisztikai célú építmények, továbbá ismeretterjesztést, az oktatást szolgáló építmények és az azokhoz kapcsolódó szállásépületek;

c) Gm-3 és Gm-4 építési övezete mezőgazdasági üzemi építmények, tovább a mezőgazdasági üzemi tevékenységekkel összeegyeztethető kereskedelmi, szolgáltatási és gazdasági tevékenységi célú építmények elhelyezésére szolgál.

elhelyezésére szolgál.”

(2) A HÉSZ 26.§ (4) bekezdés táblázatában kiegészül egy új a Gm-~~4~~³ övezet~~tel~~ben a legnagyobb építménymagasság 15 m-re módosul.

AZ ÉPÍTÉSI TELEK						AZ ÉPÜLETEK
övezeti jele	beépítés módja	legnagyobb beépítettsége %	legkisebb kialakítható területe m ²	minimális zöldfelületi aránya %	max.szintter. mutató ^I	legnagyobb építmény magassága (m)
<u>Gm-4</u>	<u>SZ</u>	<u>30</u>	<u>10000</u>	<u>40</u>	<u>1,0</u>	<u>15,0</u>

(3) A HÉSZ 26.§ (7) bekezdése törlésre kerül.

16. §.

- (1) A HÉSZ 29 § (3) bekezdés táblázatában ~~anél a Ksz-2 jelű építési övezet törlésre kerül~~, a Ksz-1 övezet paraméterei a következő táblázat szerint módosulnak:

AZ ÉPÍTÉSI TELEK						AZ ÉPÜLETEK
övezeti jele	beépítés módja	legnagyobb beépítettség %	legkisebb kialakítható területe m ²	minimális zöldfelületi aránya %	max. szintter. Mutató ^{II}	legnagyobb építménymagassága (m)
Ksz-1	SZ	15 25	10.000	60	0,4	8,0

17. §.

- (1) A HÉSZ 38-43.§ előírásai helyébe a következő előírások lépnek:

„MEZŐGAZDASÁGI TERÜLETEK
38.§

- (1) A mezőgazdasági terület a hagyományos mezőgazdasági használat megtartása, a termőföldvédelem, a tanyás tájkarakter és a borvidéki jelleg megőrzése, a természeti értékek védelme, a felszíni vizek védelme, a helyi gazdaságfejlesztés és városfejlesztés érdekeinek érvényesítése céljából, továbbá a belvíz általi veszélyeztetettség figyelembevételével a következő területfelhasználási egységekre tagolódik:
- általános mezőgazdasági terület (Má),
 - általános borvidéki mezőgazdasági terület (Máb),
 - kertes mezőgazdasági terület (Mk),
 - kertes borvidéki mezőgazdasági terület (Mkb),
 - korlátozott használatú mezőgazdasági terület (Mko).
- (2) A mezőgazdasági terület övezeteiben a közművesítettség mértéke: részleges. Ha a szennyvíz a közcsonkba nem vezethető, akkor zárt szennyvíztárolót kell kialakítani, vagy egyedi szennyvíztisztítót kell létesíteni.
- (3) A mezőgazdasági területen - a kertes mezőgazdasági terület (Mk) és korlátozott használatú mezőgazdasági terület övezeteinek kivételével - birtokközpont létesíthető.
- (4) Mezőgazdasági területen kiegészítő központ nem alakítható ki.
- (5) A birtokközpont beépítettsége a beszámított telkek összterületének 3%-a, de nem lehet több a birtokközpont telkének 30%-ánál.
- (6) A résztulajdon a birtokközpont kialakításába csak akkor számítható bele, ha a többi érintett tulajdonos a teljes telekre az építési tilalom bejegyzéséhez hozzájárul.
- (7) Általános és általános borvidéki mezőgazdasági terület övezeteiben legfeljebb 2,2 méter magas, kertes és kertes borvidéki mezőgazdasági terület övezeteiben legfeljebb 1,8 méter magas áttört kerítés létesíthető.
- (8) Korlátozott használatú mezőgazdasági terület övezeteiben kizárólag a tanyák körül, továbbá állattartó épületek és állatkifutók, karámok körül létesíthető legfeljebb 1,8 méter magas áttört kerítés.
- (9) Mezőgazdasági területen új lakás, lakóépület csak akkor létesíthető, ha
- a telken már meglévő, vagy a lakóépülettel, lakással egyidejűleg megépülő mezőgazdasági üzemi építmények, és az azokhoz kapcsolódó árutermelő mezőgazdasági tevékenység az állandó ottlakást indokoltá teszik.
 - a lakás vagy lakóépület rendeltetésszerű használatához szükséges ivóvizet, villamos energia ellátást, a keletkező hulladék és szennyvíz ártalommentes elhelyezését és elszállítását, továbbá a gépjárművel történő állandó megközelítést a tulajdonos vagy használó biztosítani tudja.

Általános mezőgazdasági terület (Má)
39.§

- (1) Általános mezőgazdasági terület az árutermelő gazdálkodásra alkalmas Má jellel szabályozott mezőgazdasági terület.
- (2) Az általános mezőgazdasági terület Má-1 és Má-2 jelű övezeteiben a növénytermesztés, az állattenyésztés, továbbá az ezekkel kapcsolatos szolgáltatás, termékfeldolgozás, tárolás építményei és lakóépület létesíthető. Az

- Má-2 jelű övezetekben azonban az állattartást szolgáló épületek összes alapterülete nem lehet több 100 m²-nél.
- (3) A telekosztással kialakítható legkisebb telek (földrészlet) területe 3000 m².
 - (4) Gazdasági épület létesítésének területi feltételei a következők:
 - a) A 720-1500m² közötti terület nagyságú telken – a nádas, gyeper és szántó művelési ágban nyilvántartottak kivételével - egy gazdasági épület és terepszint alatti építmény helyezhető el.
 - b) Az 1500m²-t meghaladó területű telken az övezetben elhelyezhető bármely gazdasági épület kialakítható.
 - (5) Lakóépület létesítésének területi feltételei:
 - a) A rendelet hatályba lépését megelőzően már lakóépülettel rendelkező, vagy tanyaként nyilvántartott, 6. sz. mellékletben felsorolt 1500 – 10000m² közötti területű, a földhivatali nyilvántartás szerint részben vagy egészben művelésből kivett telken létesíthető lakóépület.
 - b) Ha a rendelet hatálybalépését megelőzően a telken lakóépület nem volt, akkor szőlő, gyümölcsös, kert művelési ág esetén 3000m², egyéb művelési ág esetén 6000m² telekterület felett helyezhető el lakóépület.
 - (6) A beépítettség mértéke:
 - a) A 6. sz. mellékletben felsorolt 1500 – 10000m² közötti területű telek esetében legfeljebb 10%, de a lakóépület (lakóépületek) lakás alapterülete nem lehet több 200m²-nél;
 - b) Egyéb telek esetén legfeljebb 3%, de a lakóépület (lakóépületek) lakás összes alapterülete a telek területének legfeljebb 1,5%-a lehet, de nem lehet több 200m²-nél.
 - (7) A beépítési mód szabadonálló;
 - (8) Az oldalkert és a hátsókert minimális mérete 6 m
 - (9) Az épületeket a szabályozási tervlapon jelölt külterületi gyűjtőutak mentén a telekhatártól legalább 15 m, egyéb utak mentén 10 m előkert biztosításával lehet kialakítani;
 - (10) A gazdasági épületek építménymagassága legfeljebb 7,5 m, különálló lakóépület építménymagassága legfeljebb 4,5 m lehet.

Általános borvidéki mezőgazdasági terület (Máb)

40. §

- (1) Általános borvidéki mezőgazdasági terület a szőlőkaszteri nyilvántartásban szereplő árutermelő gazdálkodásra alkalmas Máb jellel szabályozott mezőgazdasági terület.
- (2) Az általános borvidéki mezőgazdasági területen a szőlőgazdálkodás, borászat, borturizmus (borozó, csárda, borkereskedés, bormúzeum, borkóstoló stb.), továbbá a növénytermesztés, az állattenyésztés és az ezekkel kapcsolatos szolgáltatás, termékfeldolgozás, tárolás építményei és lakóépület létesíthető.
- (3) A telekosztással kialakítható legkisebb telek (földrészlet) területe 3000 m².
- (4) Gazdasági épület létesítésének területi feltételei a következők:
 - a) A 720-1500m² közötti terület nagyságú telken – a nádas, gyeper és szántó művelési ágban nyilvántartottak kivételével - egy gazdasági épület és terepszint alatti építmény helyezhető el.
 - b) Az 1500m²-t meghaladó területű telken az övezetben elhelyezhető bármely gazdasági épület kialakítható.
- (5) Lakóépület létesítésének területi feltételei:
 - a) A rendelet hatályba lépését megelőzően már lakóépülettel rendelkező, vagy tanyaként nyilvántartott, 6. sz. mellékletben felsorolt 1500 – 10000m² közötti területű, a földhivatali nyilvántartás szerint részben vagy egészben művelésből kivett telken létesíthető lakóépület.
 - b) Ha a rendelet hatálybalépését megelőzően a telken lakóépület nem volt, akkor szőlő, gyümölcsös, kert művelési ág esetén 3000m², egyéb művelési ág esetén 6000m² telekterület felett helyezhető el lakóépület.
- (6) A beépítettség mértéke:
 - a) A 6. sz. mellékletben felsorolt 1500 – 10000m² közötti területű telek esetében legfeljebb 10%, de a lakóépület (lakóépületek) lakás alapterülete nem lehet több 200m²-nél;
 - b) Egyéb telek esetén legfeljebb 3%, de a lakóépület (lakóépületek) lakás összes alapterülete a telek területének legfeljebb 1,5%-a lehet, de nem lehet több 200m²-nél.
- (7) A beépítési mód szabadonálló;
- (8) Az oldalkert és a hátsókert mérete minimális mérete 6 m
- (9) Az épületeket a szabályozási tervlapon jelölt külterületi gyűjtőutak mentén a telekhatártól legalább 15 m, egyéb utak mentén 10 m előkert biztosításával lehet kialakítani;
- (10) A gazdasági épületek építménymagassága legfeljebb 7,5 m, különálló lakóépület építménymagassága legfeljebb 4,5 m lehet.

Kertes mezőgazdasági terület (Mk)

41. §

- (1) Kertes mezőgazdasági terület a vegyes kert-, szőlő-, gyümölcsgazdálkodást és a pihenést szolgáló Mk jellel szabályozott mezőgazdasági terület.
- (2) Kertes mezőgazdasági terület
 - a) Mk jelű övezeteiben elhelyezhető egy gazdasági épület, amely ideiglenes tartózkodásra is alkalmas prэшáz és tárolás célját szolgáló épület lehet, elhelyezhető továbbá legfeljebb 60 m² területű pince. Lakóépület és állattartást szolgáló építmény nem létesíthető.
 - b) ~~Mk1 jelű, Kistrét területén szabályozott övezeteiben elhelyezhető egy ideiglenes tartózkodásra is alkalmas, meghatározóan tárolás célját szolgáló gazdasági épület. Lakóépület és állattartást szolgáló építmény nem létesíthető.~~
- (3) A telekosztással kialakítható telek területe legalább 1500 m², szélessége legalább 14 m.
- (4) A beépítési mód: szabadonálló.
- (5) A telek beépítettségének mértéke legfeljebb 3 %, ~~de az Mk övezetben~~ legfeljebb 60 m²; ~~az Mk1 övezetben legfeljebb 40 m²~~ lehet.
- (6) Legfeljebb 3,5 m építménymagasságú 35-45° hajlásszögű, nyeregtetős épületek létesíthetők,
- (7) Az épületek a szabályozási tervlapon jelölt gyűjtőutak mentén legalább 8 m, egyéb közutak mentén legalább 5 m előkert biztosításával létesíthetők.
- (8) Az épületek legalább 3 m oldalkert és hátsókert biztosításával építhetők.

Kertes borvidéki mezőgazdasági terület (Mkb)

42. §

- (1) Kertes borvidéki mezőgazdasági terület a szőlőkataszteri nyilvántartásban szereplő jellemzően szőlőgazdálkodást és borászatot, borturizmust (borozó, csárda, borkereskedés, bormúzeum, borkóstoló stb.) , de a kert- és a gyümölcs gazdálkodást és a pihenést is szolgáló Mkb jellel szabályozott mezőgazdasági terület.
- (2) A területen a (1)-ben meghatározott célokat szolgáló kiskereskedelmi,- vendéglátó,-szolgáltató,- és gazdasági épületek, építmények, valamint lakóépület helyezhetők el.
- (3) Az állattartást szolgáló építmények csak azokon a telkeken létesíthetők, ahol a rendelet hatályba lépését megelőzően már nyilvántartott lakóépület volt. Új állattartó épületek csak akkor létesíthetők, ha a telek területének beépítettsége nem haladja meg a 3%-ot.
- (4) A telekosztással kialakítható telek területe legalább 1500 m², átlagos szélessége legalább 14 m.
- (5) Gazdasági épület létesítésének területi feltételei a következők:
 - a) A 720-1500m² közötti terület nagyságú telken – a nádas, gyepek és szántó művelési ágban nyilvántartottak kivételével - egy gazdasági épület és terepszint alatti építmény helyezhető el.
 - b) Az 1500m²-t meghaladó területű telken az övezetben elhelyezhető bármely gazdasági épület kialakítható.
- (6) Lakóépület létesítésének területi feltételei:
 - a) A rendelet hatályba lépését megelőzően már lakóépülettel rendelkező, vagy tanyaként nyilvántartott, 6. sz. mellékletben felsorolt 1500 – 10000m² közötti területű, a földhivatali nyilvántartás szerint részben vagy egészben művelésből kivett telken létesíthető lakóépület.
 - b) Ha a rendelet hatálybalépését megelőzően a telken lakóépület nem volt, akkor szőlő, gyümölcsös, kert művelési ág esetén 3000m², egyéb művelési ág esetén 6000m² telekterület felett helyezhető el lakóépület.
- (7) A beépítettség mértéke:
 - a) A 6. sz. mellékletben felsorolt 1500 – 10000m² közötti területű telek esetében legfeljebb 10%, de a lakóépület (lakóépületek) lakás alapterülete nem lehet több 200m²-nél;
 - b) Egyéb telek esetén legfeljebb 3%, de a lakóépület (lakóépületek) lakás összes alapterülete a telek területének legfeljebb 1,5 %-a lehet, de nem lehet több 200m²-nél.
- (8) Az épületek szabadonállóan helyezhetők el,
- (9) Legfeljebb 3,5 m építménymagasságú, 35-45° hajlásszögű, nyeregtetős, épületek létesíthetők.
- (10) Az épületek a szabályozási tervlapon jelölt gyűjtőutak mentén legalább 8 m, egyéb közutak mentén legalább 5 m előkert biztosításával létesíthetők,
- (11) Az épületek legalább 3 m oldalkert és hátsókert biztosításával építhetők.
- (12) Az Mk-b* jelű övezetben épületek csak talajmechanikai szakvélemény alapján az illetékes vízügyi hatóság egyetértésével létesíthetők.

Korlátozott használatú mezőgazdasági terület (Mko)

43. §

- (1) Korlátozott használatú mezőgazdasági területek a táj- és természetvédelmi, ökológiai, tájkarakter-védelmi, vízminőség-védelmi szempontból érzékeny, továbbá mély fekvésű, belvíz által veszélyeztetett Mko jellel szabályozott mezőgazdasági területek.
- (2) A területen telekosztással kialakítható telek (földrészlet) területe 3000 m²-nél kisebb nem lehet.
- (3) Az Mko0 jelű övezetek területén új épületek nem létesíthetők, a meglévő épületek azonban felújíthatók.
- (4) Az Mko1 jelű övezetekben a gyepterületek fenntartását szolgáló legeltetési állattartást, a génmegőrzést, a bemutatást, az ismeretterjesztést szolgáló épületek és az ezekhez kapcsolódó egyéb gazdasági és turisztikai építmények, továbbá lakóépület létesíthető.
- (5) Gazdasági épület létesítésének területi feltételei a következők:
 - a) A 720-1500m² közötti terület nagyságú telken – a nádas, gyeper és szántó művelési ágban nyilvántartottak kivételével - egy gazdasági épület és terepszint alatti építmény helyezhető el.
 - b) Az 1500m²-t meghaladó területű telken az övezetben elhelyezhető bármely gazdasági épület kialakítható.
- (6) Lakóépület létesítésének területi feltételei:
 - a) A rendelet hatályba lépését megelőzően már lakóépülettel rendelkező, vagy tanyaként nyilvántartott, 6. sz. mellékletben felsorolt 1500 – 10000m² közötti területű, a földhivatali nyilvántartás szerint részben vagy egészben művelésből kivett telken létesíthető lakóépület.
 - b) Ha a rendelet hatálybalépését megelőzően a telken lakóépület nem volt, akkor szőlő, gyümölcsös, kert művelési ág esetén 3000m², egyéb művelési ág esetén 6000m² telekterület felett helyezhető el lakóépület.
- (7) A beépítettség mértéke:
 - a) A 6. sz. mellékletben felsorolt 1500 – 10000m² közötti területű telek esetében legfeljebb 10%, de a lakóépület (lakóépületek) lakás alapterülete nem lehet több 200m²-nél;
 - b) Egyéb telek esetén legfeljebb 3%, de a lakóépület (lakóépületek) lakás összes alapterülete a telek területének legfeljebb 1,5%-a lehet, de nem lehet több 200m²-nél.
- (8) Az épületek építménymagassága legfeljebb 4,0 m lehet, ettől eltérni akkor lehet, ha azt a mezőgazdasági üzemi technológia szükségessé teszi.
- (9) Az épületek szabadonállóan, 35-45° hajlásszögű nyeregtetővel alakíthatók ki;
- (10) Az előkert a szabályozási terven jelölt gyűjtőutak mentén legalább 15 m, egyéb utak mentén legalább 10 m.
- (11) A hátsóker és az oldalkert legalább 6 m.”

18. §.

- (1) A HÉSZ 44.§ (2) bekezdés kiegészül egy d) ponttal:
„d) a záportározók területét zöldfelületként kell fenntartani.”

19. §.

- (1) A HÉSZ 45.§ (1) bekezdésében „A hullámtéri és nyílt ártéri vízgazdálkodási területen a kialakult és tervezett” mondatrész törlésre kerül.
- (2) A HÉSZ 45.§ (4) bekezdés az alábbira módosul:
„(4) Vízgazdálkodási terület – másodlagosan zöldterület V-Z-0 jelű övezeteiben a pihenés, a játék, a sportolás épületnek nem minősülő műtárgyai; a V-Z-1 jelű övezetekben mindezeket túl a strandolás műtárgyai, továbbá a szabad strand működéséhez szükséges higiénés épületek (öltöző, zuhanyzó, WC) alakíthatók ki. Az épületek kialakítása elhelyezése az illetékes vízügyi hatóság (ATIKÖTEVIFE) hozzájárulásával az árvízzel kevésbé érintett területen történhet oly módon, hogy az épületek az árvíz levonulását nem korlátozhatják.”
- (3) A HÉSZ 45.§ (5) bekezdés az alábbira módosul:
„(5) Vízgazdálkodási terület-Üdülőházak üdülőterületen a meglévő üdülőházak felújítását, korszerűsítését korszerűsítését, újjáépítését szolgáló építési tevékenység végezhető, továbbá a hullámterekre vonatkozó jogszabályi előírások, valamint az OTÉK előírásai együttes érvényesítésével új épületek is elhelyezhetők.
a) Az övezetben a meglévő, cölöpökön ill. pillérekön álló, üdülési célú ill. azzal összefüggő kereskedelmi, szolgáltató és, vendéglátó rendeltetésű épületek egyszeri alkalommal legfeljebb 25 m²-el bővíthetők,

~~amennyiben a bővítéssel a telek beépítettsége a 30 %-ot nem haladja meg.~~

- b) A V- Üő övezetben, a meglévő kialakított telkeken, az épületek a meglévő alapterületükkel újjáépíthetők szabadonállóan, max. 30 %-os beépítettséggel, kizárólag cölöpökön ill. pilléreken álló kialakítással ~~elhelyezhető~~ üdülési célú ill. azzal összefüggő kereskedelmi, szolgáltató és vendéglátó rendeltetésű szel épület.
- c) Az övezetben meglévő épületek rendeltetése csak az üdülési céllal összhangban, ~~az a-b)~~ pontok szerinti funkciókra változtatható meg.
- d) Az övezetben építési engedély csak a kiépült közműhálózatra történő rácsatlakozás megvalósulása és a követelmények szerinti közműpótló elhelyezése után adható. A közműhálózatra való rácsatlakozás után a közműpótló elbontandó.
- e) Az övezetben a meglévő épület ~~egyszeri, max. 25 m²-es bővítésére, új épület újjáépítésére~~ abban az esetben adható ki engedély, amennyiben ~~a meglévő és az új épület a vonatkozó vízügyi előírások szerinti árvízszintnek megfelel, a meglévő és az bővített épület, építmény nem akadályozhatja a vizek természetes lefolyását~~
- f) Az építménymagasság nem haladhatja meg a vonatkozó Kormányrendelet által előírt árvízszinttől számított 4,5 métert. ~~Az előkert és hátsókert mérete min. 3,0 m.~~
- g) A vonatkozó jogszabályban meghatározott árvízszint alatti padlószinttel (így terepszinten is) építmény csak ideiglenes jelleggel árvízi időszakon kívül, "strand időnyben" telepíthető és tartható fenn az építés helyszínén.
- h) Terepszintre helyezhető ideiglenes építmény csak abban az esetben engedélyezhető, ha annak szerkezeti kialakítása, súlya, önjáró jellege a gyors szétszerelhetőséget, áthelyezhetőséget biztosítja.
- i) Árvízveszély esetén az ideiglenes építmény időben történő eltávolításáért az építtető teljeskörűen felel.
- j) Ideiglenes építmények az övezeten belül a fő rendeltetés szerinti épületek alatt és körül, az építménytávolságokra vonatkozó előírások betartásával helyezhetők el."

(4) A HÉSZ 45.§ (6) bekezdés az alábbira módosul:

„(6) Vizgazdálkodási terület-Hétvégiházazs üdülőterületen a meglévő hétvégiházazs felújítását, korszerűsítését- újjáépítését szolgáló építési tevékenység végezhető, továbbá a hullámterekre vonatkozó jogszabályi előírások, valamint az OTÉK előírásai együttes érvényesítésével új épületek is elhelyezhetők.

- a) ~~Az övezetben a meglévő, cölöpökön ill. pilléreken álló, üdülőépületek egyszeri alkalommal legfeljebb 25 m²-el bővíthetők, amennyiben a bővítéssel a telek beépítettsége a 20 %-ot nem haladja meg.~~
- ~~ba)~~ A V-Hű övezetben a meglévő épületek újjáépíthetők, ill. max. 1 egységes új üdülőépületek helyezhetők el legfeljebb 40 m² alapterülettel, a meglévő kialakított telken, max. 20 %-os beépítéssel, de legfeljebb 40 m² alapterülettel, cölöpökön ill., pilléreken álló kialakítással.
- ~~cb)~~ Az övezetben lévő épületek rendeltetése nem változtatható meg.
- ~~cd)~~ Az övezetben építési tevékenység csak a kiépült közműhálózatra történő rácsatlakozás megvalósulása és a követelmények szerinti közműpótló elhelyezése után engedélyezhető. A közműhálózatra való rácsatlakozás után a közműpótló elbontandó.
- ~~ed)~~ Az övezetben ~~a meglévő épület egyszeri, max. 25 m²-es bővítésére, új épület építésére~~ abban az esetben adható ki engedély, amennyiben ~~a meglévő és az új épület a vonatkozó vízügyi előírások szerinti árvízszintnek megfelel, a meglévő és a bővített épület, építmény nem akadályozhatja a vizek természetes lefolyását.~~
- ~~fe)~~ Az építménymagasság nem haladhatja meg a vonatkozó Kormányrendelet által előírt árvízszinttől számított 4,5 métert. Az előkert és hátsókert mérete min. 3,0 m."

(5) ~~A HÉSZ 45.§ (7) bekezdés kiegészül az alábbi bekezdésekkel:~~

- ~~c)~~ ~~Az övezetben a rendeltetéshez szükséges közösségi célokat szolgáló „főépület”, cölöpökön ill. lábakon álló kialakítással helyezhető el. A telek beépítettsége a max. 10%-ot nem haladhatja meg.~~
- ~~e)~~ ~~Az övezetben a meglévő épület egyszeri, max. 25 m²-es bővítésére, új épület építésére abban az esetben adható ki engedély, amennyiben a meglévő és az új épület a vonatkozó vízügyi előírások szerinti árvízszintnek megfelel, a meglévő és a bővített épület, építmény nem akadályozhatja a vizek természetes lefolyását.~~

~~(f) Az építménymagasság nem haladhatja meg a vonatkozó Kormányrendelet által előírt árvízszinttől számított 4,5 métert.~~

20.§

- (1) A HÉSZ 46.§ (8) bekezdés ~~e~~ helyébe a következő előírás lép ~~törlésre kerül.~~ :

~~„(8) Erdőterületként szabályozott, 6. sz. melléklet szerinti tanyák területén épületeket a szabályzat 39-43.§ vonatkozó előírásai szerint lehet kialakítani.”~~

21.§

- (1) A HÉSZ 47.§ (10) bekezdés a) pont helyébe a következő előírás lép:

a) Országos főút: 451sz. II. rendű főút: az elkerülő szakasz és a meglévő szakasz követelmények szerinti korrekciójának szabályozási szélessége: a jóváhagyott engedélyezési/kiviteli tervnek megfelelő, egyebekben a meglévő szélesség, csomópont térségében SZT szerint (tervezési osztály: K.IV. A)

22.§

- (1) A HÉSZ 1. sz. mellékletének „Önkormányzat számára elővásárlási joggal érintett telkek” táblázatából törlésre kerülnek a Kossuth Iskola bővítése érdekében kijelölt 80, 81, 82, 83 hrsz-ok.

- (~~4~~2) A HÉSZ 4. sz. mellékletében (Fogalommagyarázat) kiegészül a következő fogalommal:

Pavilon: a szilárd térelemekkel körülhatárolt, talajhoz rögzített, illetve azon álló, huzamos emberi tartózkodásra alkalmas, 2 m²-t meghaladó területű építmény. Az árusító pavilon alapterülete egységenként max. 20 m² lehet.

Záró rendelkezések

23 §

- (1) E rendelet a 2008. -én lép hatályba.
- (2) E rendelet mellékleteiben a módosított szabályozással érintett területeken a 25/2005.(VIII.29.) Ökt. sz. rendelet mellékletét képező szabályozás hatályát veszti.
- (3) Jelen rendelet rendelkezéseit a hatályba lépés kor folyamatban lévő ~~követően indult~~ ügyekben is kell ~~is kell~~ alkalmazni kell.

Kihirdetés napja:

.....
polgármester

.....
jegyző

6. SZ. MELLÉKLET

Tanyaként ill. lakóépületként nyilvántartott (1500-10000 m²) telkek
 (2007 decemberi földhivatali adatszolgáltatás alapján)

07/5	075/2	0139/6	0158/6	0189/9	0213/5	0253/3	0272/6
014/2	075/3	0139/7	0160/2	0189/10	0213/6	0253/4	0272/8
014/3	075/4	0139/8	0160/4	0189/11	0213/7	0253/5	0272/9
014/4	075/5	0139/9	0162/83	0191/2	0213/8	0253/6	0272/10
014/5	090/2	0139/10	0162/92	0191/3	0216/2	0253/7	0275/2
017/2	090/3	0139/11	0162/190	0191/5	0216/3	0253/8	0275/3
020/2	090/4	0139/12	0166/2	0191/6	0216/4	0253/9	0275/4
020/4	097/2	0139/13	0166/3	0193/2	0216/5	0253/10	0275/5
020/5	097/3	0139/15	0166/4	0193/3	0216/6	0253/11	0275/6
020/6	0100/2	0141/2	0167/2	0193/4	0216/7	0253/12	0275/7
022/2	0100/5	0141/3	0167/5	0193/5	0216/8	0255/2	0275/8
022/4	0105/2	0141/4	0168/2	0193/6	0216/9	0255/3	0275/9
024/2	0118/2	0141/5	0168/3	0193/7	0216/11	0255/4	0276/3
024/4	0118/3	0141/6	0168/4	0196/2	0219/2	0255/5	0276/49
024/5	0118/4	0141/7	0168/5	0196/3	0219/3	0255/6	0280/2
026/2	0118/5	0142/2	0170/2	0196/4	0219/7	0255/7	0280/3
028/2	0118/6	0145/2	0170/3	0196/5	0220/2	0255/8	0280/4
030/4	0118/7	0145/12	0170/4	0198/2	0222/7	0257/2	0280/5
030/5	0118/8	0148/2	0170/5	0200/3	0224/7	0257/3	0283/2
033/2	0118/9	0148/3	0170/6	0201/3	0224/8	0257/4	0283/4
033/3	0118/10	0148/4	0170/7	0201/4	0224/9	0257/5	0283/5
033/4	0130/2	0148/5	0176/4	0201/5	0232/2	0257/6	0283/6
033/5	0130/3	0148/6	0178/2	0203/2	0232/3	0257/7	0283/7
033/6	0130/4	0148/7	0180/3	0203/3	0232/4	0257/8	0283/8
033/8	0130/5	0148/8	0180/4	0203/5	0232/5	0257/9	0283/9
033/9	0130/6	0148/10	0180/5	0203/6	0232/6	0257/10	0283/11
033/11	0130/34	0148/11	0180/6	0203/7	0232/7	0261/2	0283/12
033/12	0133/5	0148/12	0180/8	0203/8	0232/8	0264/2	0288/2
033/53	0133/6	0151/4	0180/9	0203/9	0232/9	0264/3	0288/3
033/94	0133/7	0151/5	0180/11	0206/2	0232/10	0264/4	0289/2
033/105	0133/8	0151/6	0180/12	0206/3	0235/2	0264/7	0289/3
040/2	0135/2	0151/7	0180/13	0206/4	0235/3	0264/29	0289/5
040/3	0137/2	0151/8	0183/2	0206/5	0235/4	0270/2	0292/2
040/4	0137/3	0153/2	0183/3	0206/6	0235/5	0271/3	0292/3
040/6	0137/4	0153/3	0183/4	0206/7	0235/7	0271/4	0292/4
040/13	0137/5	0153/4	0183/52	0208/2	0237/2	0271/5	0292/5
060/2	0137/6	0153/5	0186/2	0208/3	0237/14	0271/6	0292/6
060/3	0137/7	0155/2	0186/3	0208/5	0237/29	0271/7	0295/5
060/4	0137/8	0155/3	0186/4	0208/45	0238/2	0271/8	0295/7
060/5	0137/9	0155/4	0186/5	0211/2	0244/2	0271/9	0297/2
060/6	0137/11	0155/5	0186/6	0211/3	0244/4	0271/10	0299/2
063/2	0137/12	0155/6	0189/2	0211/5	0244/5	0271/11	0317/2
063/3	0137/13	0155/7	0189/3	0211/6	0244/6	0271/12	0317/4
065/3	0137/56	0158/2	0189/4	0211/7	0245/2	0271/13	0317/6
069/2	0139/3	0158/3	0189/6	0213/2	0245/3	0271/14	0317/8
069/3	0139/4	0158/4	0189/7	0213/3	0248/2	0272/4	0317/9
072/2	0139/5	0158/5	0189/8	0213/4	0253/2	0272/5	0317/12

0317/13	0336/10	0358/2	0395/22	0424/2	0439/7	0443/8	0474/8
0317/14	0336/11	0358/5	0395/23	0424/4	0439/8	0443/9	0474/12
0317/15	0338/2	0360/2	0395/24	0432/3	0439/9	0445/3	0474/13
0317/16	0340/31	0360/3	0395/25	0432/4	0439/10	0445/5	0474/14
0317/17	0340/41	0360/4	0395/26	0432/5	0439/12	0445/37	0474/15
0317/18	0340/43	0362/3	0395/27	0432/6	0439/13	0447/2	0476/2
0317/20	0340/83	0366/2	0395/28	0432/7	0439/15	0447/3	0476/3
0317/21	0342/2	0367/2	0398/2	0435/3	0439/16	0447/4	0476/4
0317/22	0342/3	0372/2	0398/3	0435/4	0439/17	0447/5	0479/2
0317/23	0342/4	0372/3	0398/4	0435/5	0439/18	0447/6	0481/2
0317/24	0342/5	0375/54	0398/5	0435/6	0439/19	0447/7	0481/3
0317/25	0342/7	0379/30	0398/6	0435/7	0439/20	0447/8	0481/4
0319/3	0342/12	0381/11	0398/7	0435/8	0439/22	0447/9	0481/5
0321/2	0343/2	0381/32	0398/8	0435/10	0439/23	0447/10	0481/6
0321/3	0343/4	0383/22	0401/2	0435/11	0439/24	0447/11	0481/7
0321/4	0343/5	0387/26	0401/3	0435/12	0439/25	0447/12	0481/8
0322/2	0343/6	0387/28	0401/4	0435/14	0439/26	0447/13	0481/9
0322/3	0346/2	0387/47	0401/5	0435/15	0439/27	0447/14	0481/10
0322/4	0346/3	0390/2	0401/6	0435/16	0439/28	0447/15	0481/11
0322/5	0346/4	0390/3	0401/7	0435/17	0439/30	0447/16	0481/12
0322/6	0346/5	0390/4	0401/8	0435/18	0439/31	0447/17	0482/2
0322/7	0346/6	0390/5	0401/9	0435/19	0439/32	0447/18	0482/3
0325/2	0346/7	0390/6	0401/10	0435/20	0439/33	0451/2	0482/5
0327/3	0346/8	0390/7	0401/11	0435/21	0439/34	0451/3	0482/7
0327/4	0346/11	0390/8	0401/12	0435/22	0439/35	0451/4	0482/8
0327/5	0346/12	0390/9	0401/13	0435/23	0439/96	0451/5	0482/9
0327/6	0350/2	0390/10	0401/61	0437/2	0439/128	0453/2	0482/10
0327/7	0350/3	0390/11	0403/2	0437/3	0441/4	0453/3	0482/11
0327/8	0350/4	0390/12	0403/3	0437/5	0441/6	0453/4	0482/12
0327/9	0350/5	0390/13	0403/4	0437/6	0441/7	0453/5	0482/13
0327/10	0351/5	0390/14	0403/5	0437/7	0441/8	0453/6	0482/14
0327/11	0351/6	0390/15	0403/6	0437/8	0441/9	0454/2	0482/15
0327/12	0351/7	0390/16	0403/7	0437/9	0441/10	0454/4	0482/17
0327/13	0351/8	0390/17	0403/8	0437/10	0441/11	0454/5	0482/18
0329/2	0351/9	0392/2	0403/9	0437/11	0441/12	0456/2	0482/19
0329/3	0351/10	0392/3	0403/10	0437/12	0441/13	0462/5	0482/20
0329/4	0351/11	0392/4	0403/11	0437/13	0441/14	0464/3	0482/71
0329/5	0351/12	0392/5	0404/4	0437/14	0441/15	0464/4	0484/2
0329/6	0353/2	0392/6	0407/3	0437/15	0441/16	0464/6	0484/4
0332/2	0353/4	0392/7	0407/4	0437/16	0441/17	0464/8	0487/2
0332/3	0353/5	0392/8	0408/2	0437/17	0441/18	0464/10	0487/3
0332/4	0353/6	0392/9	0408/3	0437/18	0441/19	0467/4	0487/4
0334/2	0353/7	0392/10	0408/4	0437/19	0441/20	0469/2	0487/5
0334/9	0353/8	0392/11	0409/2	0437/20	0441/21	0469/3	0487/6
0334/16	0353/9	0395/12	0413/4	0437/21	0441/73	0472/2	0487/7
0334/23	0353/10	0395/13	0413/5	0437/22	0441/75	0472/3	0487/8
0336/3	0353/11	0395/14	0416/2	0437/23	0443/2	0472/4	0487/9
0336/4	0353/12	0395/15	0420/2	0437/38	0443/3	0472/6	0489/2
0336/5	0353/16	0395/16	0422/2	0439/3	0443/4	0474/3	0489/3
0336/7	0353/18	0395/17	0422/3	0439/4	0443/5	0474/4	0489/4
0336/8	0353/21	0395/19	0423/2	0439/5	0443/6	0474/6	0489/5
0336/9	0356/2	0395/21	0423/3	0439/6	0443/7	0474/7	0489/6

0489/7	0499/8	0572/3	0628/3	0680/4	0746/17	9675
0489/8	0499/9	0572/8	0630/4	0680/5	7126	9684
0489/9	0499/13	0572/10	0630/5	0684/3	7135/2	9688
0489/10	0499/17	0575/2	0630/6	0684/4	7197	9690
0489/11	0500/2	0575/3	0632/2	0684/5	7221	9696
0489/13	0500/11	0578/2	0634/2	0684/6	7271	9698
0489/14	0500/16	0580/2	0635/2	0684/8	7272	9702
0489/15	0500/18	0580/7	0635/4	0684/9	7273	9703
0491/2	0500/23	0580/8	0638/2	0686/3	7274	9723
0491/5	0500/25	0580/9	0638/5	0688/2	7275	9724
0491/6	0500/26	0580/10	0638/6	0688/3	7276	9727
0491/7	0500/34	0580/12	0638/16	0690/2	7277	9732
0491/8	0500/39	0583/2	0640/2	0690/3	7278	9747
0491/9	0502/8	0583/5	0640/3	0690/5	7281	9748
0491/10	0502/13	0587/2	0640/4	0693/2	7288	9753/2
0491/11	0502/24	0587/3	0640/5	0693/5	7330	9759
0491/12	0505/6	0587/5	0640/7	0693/6	7651	9773
0491/13	0505/8	0587/6	0642/2	0693/7	7653	9776
0491/16	0505/9	0587/7	0644/3	0693/8	7668/1	9778
0491/17	0505/10	0589/2	0644/4	0693/9	7696/2	9779
0491/31	0505/11	0589/4	0647/2	0695/2	7815	9780
0491/32	0505/12	0591/2	0647/14	0697/2	7855	9784
0494/2	0505/13	0591/3	0648/2	0697/3	7993	9787
0494/3	0505/14	0591/5	0651/2	0697/4	8104	9793
0494/4	0505/15	0591/6	0651/3	0697/6	8121	9794
0494/5	0507/2	0591/7	0651/4	0700/2	8323	9797
0494/8	0507/4	0591/8	0651/6	0701/2	8324	9798
0494/9	0507/5	0591/38	0651/7	0701/3	8494/1	9802
0494/10	0509/2	0595/2	0651/8	0701/4	8496/1	9807
0494/11	0509/4	0595/4	0651/9	0701/6	8505/3	9808/2
0494/12	0509/5	0599/2	0655/5	0703/3	8537	9809
0494/13	0509/6	0599/3	0659/2	0703/4	8603/2	9810
0494/14	0509/7	0599/4	0661/3	0703/5	8629	9814
0494/15	0509/8	0599/5	0661/4	0703/6	8656	9815
0496/2	0509/9	0599/6	0661/6	0703/7	8567	9816
0496/9	0516/3	0599/8	0661/7	0703/8	8928	9819
0496/10	0516/7	0599/9	0663/2	0706/2	9013/27	9820
0496/11	0516/10	0607/9	0663/3	0706/3	9060	9821/3
0496/12	0516/11	0609/3	0663/4	0706/4	9151	9822
0496/18	0516/12	0611/2	0663/5	0710/2	9175	9823
0496/26	0516/14	0614/2	0665/5	0713/3	9313	9824
0496/27	0562/2	0614/3	0665/22	0718/2	9424	9825
0496/37	0564/2	0614/5	0667/2	0720/3	9587	9826
0496/49	0564/3	0615/2	0667/4	0721/3	9588	9827
0496/51	0564/4	0617/2	0667/5	0721/4	9601	9828
0496/59	0564/6	0617/3	0667/6	0721/5	9631	9829
0496/64	0564/7	0619/2	0669/2	0721/6	9639	9830
0496/65	0566/2	0619/3	0669/7	0724/2	9646	
0499/2	0566/4	0622/2	0674/5	0726/3	9654	
0499/3	0568/2	0626/6	0678/3	0726/5	9656	
0499/4	0570/6	0626/8	0678/5	0726/6	9658/2	
0499/7	0572/2	0628/2	0680/3	0727/2	9664	